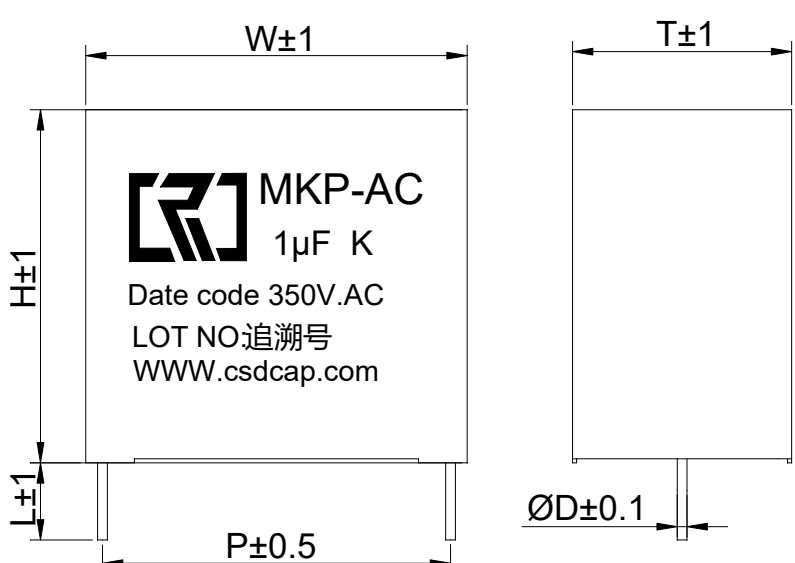


薄膜电容规格承认书

TO: 交流滤波薄膜电容 1 μ F \pm 10% 350VAC

主要原材料		外形图	
项目	名称		
薄膜	金属化聚丙烯薄膜 (ROHS)		
电极	镀锡铜(ROHS)		
灌封料	阻燃环氧树脂(ROHS)		
外壳	塑料外壳(ROHS)		

型号	料号	尺寸 (mm)							版本号
		W	H	T	P	P1	L	ΦD	
AC5058	MKP-AC 1 μ F K 350VAC	26.5	24.5	15.5	22.5	/	6	0.8	1.00

客户确认			创容新能源		
承认	审核	印章	印章	审核	制作
				李豪	李爱
日期			日期	2021-11-2	

■ 修订记录

序号	修订内容	修订人	日期
1	新编	李豪	2021-11-2

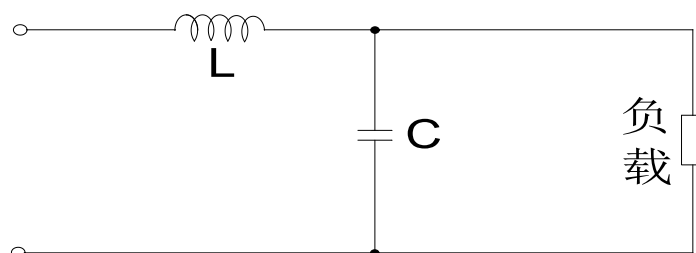
■ 参考标准

IEC61071, GB/T17702

■ 适用范围

广泛应用于焊机、电源、逆变器、UPS 等各类电力电子设备中，与电抗器组成 LC 滤波，
整治谐波污染及输出交流滤波。

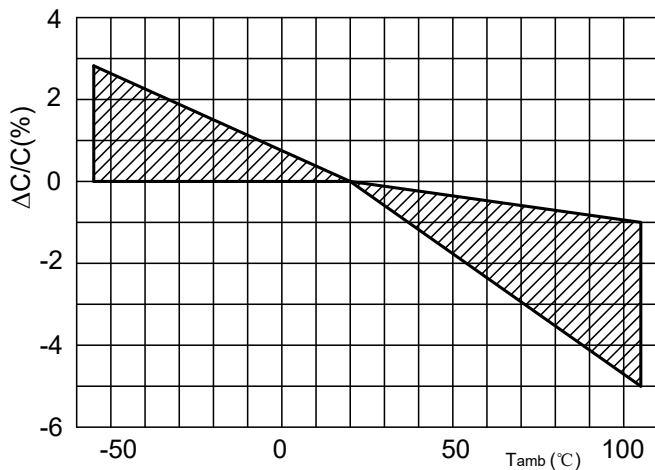
■ 典型应用电路



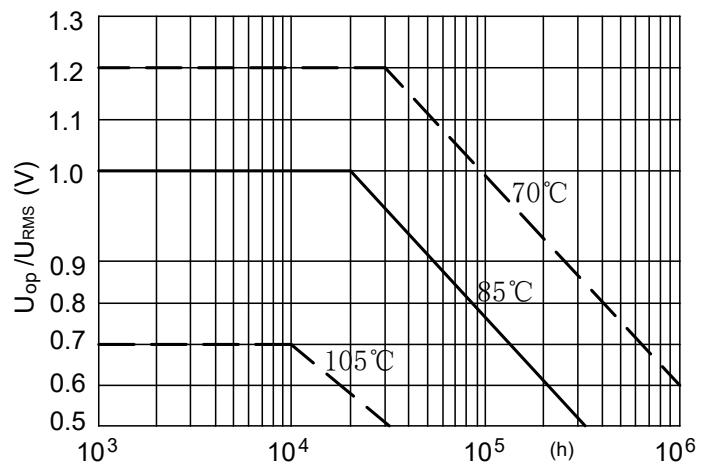
■ 技术参数

额定电容量	C_N	1 μ F
容量偏差		$\pm 10\%$ (K)
额定交流电压	U_N	480VAC
额定均方根电压	U_{RMS}	350VAC
最大连续直流电压		600VDC
最低工作温度		-40℃
额定温度		85℃
最大允许外壳表面温度		105℃ (85℃~105℃: 电压降额 1.5% U_{RMS} 每℃)
储存温度		-40~85℃
损耗角正切值	$\tan\delta$	0.0015(1kHz)
电极间耐电压	U_{t-t}	1.5 $U_{NDC}/10s$
最大纹波电流	I_{max}	3A @70℃
最大峰值电流	I_{peak}	60A
电压变化速率	dv/dt	60V/ μ s
等效串联电阻	ESR (Typ)	23m Ω (10kHz)
自感	L_s	< 22.5nH
极间绝缘电阻	I.R.	$IR \times C_N \geq 5000S$ (100VDC 60s)
过电压	1. 1 U_{RMS} (有载持续时间的 30%)	
	1. 15 U_{RMS} (每天 30 分钟)	
	1. 2 U_{RMS} (每天 5 分钟)	
	1. 3 U_{RMS} (每天 1 分钟)	
	1. 5 U_{RMS} (在电容器寿命周期内允许出现 1000 次, 每次 100 毫秒)	

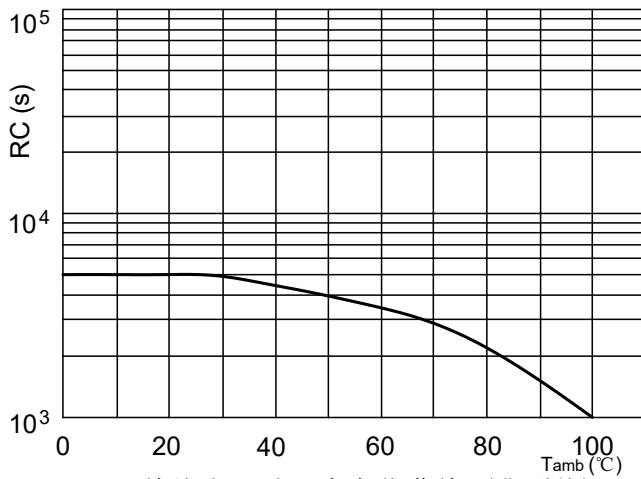
■ 特性曲线



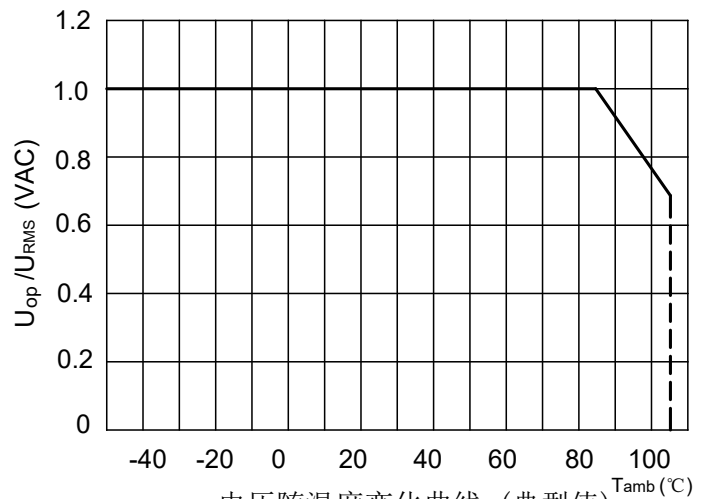
容量随温度变化曲线 (典型值)



寿命曲线 (典型值)



绝缘电阻随温度变化曲线 (典型值)



电压随温度变化曲线 (典型值)

■ 测试标准

测 试 项 目	检测方法	判定标准
出厂试验		
1.外观检查	目测	标识清晰可见，符合规定
2.尺寸	游标卡尺	参见规格图
3.容量	1kHz，室温	参见参数表
4.损耗角正切	1kHz，室温	参见参数表
5.端子间电压测试	$1.5 \times U_{NDC}$ at Tamb 持续时间：10s	无明显损伤或击穿，无闪络
6.绝缘电阻	$U_N > 100V$ 测量电压100V，室温 持续时间：1min	参见参数表
型式试验		
1. 初始测量	电容量：1kHz 损耗角正切：1kHz	•
1.1 引出端强度	拉力 U_{a1} $d \leq 0.8mm$ 10N $0.8mm < d \leq 1.2mm$ 20N 弯曲 U_{b1} $d \leq 0.8mm$ 5N $0.8mm < d \leq 1.2mm$ 10N 4×90°，持续时间：2s~3s	
1.2 耐焊接热	槽焊法 T_b ，方法 1A 焊槽温度：260℃±5℃ 持续时间：10±1s	
1.3 最终测量	电容量：1kHz 损耗角正切：1kHz	$ \Delta C/C \leq 0.5\%$ $\Delta \tan \delta \leq 0.0050$
2. 初始测量	电容量：1kHz 损耗角正切：1kHz	
2.1 振动	频率：10Hz~55Hz 振幅：±0.35mm 持续时间：10 次频率周期（3 个轴向互成 90°），每分钟 1 倍频程	外观无明显损伤
2.2 最终测量	电容量：1kHz 损耗角正切：1kHz	$ \Delta C/C \leq 0.5\%$ $\Delta \tan \delta \leq 0.0050$

测试项目	检测方法	判定标准
3. 初始测量	电容量: 1kHz 损耗角正切: 1kHz	
3.1 端子间电压测试	$1.5 \times U_{NDC}$ at Tamb 持续时间: 60s	
3.2 最终测量	电容量: 1kHz 损耗角正切: 1kHz 绝缘电阻	$ \Delta C/C \leq 0.5\%$ $\Delta \tan \delta \leq 1.2 \times \text{初始} \tan \delta + 0.0001$ 绝缘电阻 \geq 规定值的 50 %
4. 初始测量	电容量: 1kHz 损耗角正切: 1kHz	
4.1 冲击放电试验	$1.1 \times U_{NDC}$ 放电次数: 5 时间推移: 每 2 分钟 1 次 (共 10min)	
4.2 端子间电压测试	在冲击放电试验之后的 5min 内 $1.5 \times U_{NDC}$ at Tamb 持续时间: 60s	
4.3 最终测量	电容量: 1kHz 损耗角正切: 1kHz	$ \Delta C/C \leq 1\%$ $\Delta \tan \delta \leq 1.2 \times \text{初始} \tan \delta + 0.0001$
5. 初始测量	电容量: 1kHz 损耗角正切: 1kHz	
5.1 自愈性试验	$1.5 \times U_{NDC}$ 持续时间: 10s 如自愈性击穿次数 < 5 次, 则缓慢升高电压直到发生 5 次自愈为止, 或电压达到 $2.5U_N$; 如电压达到 $2.5U_N$ 后, 自愈性击穿次数仍小于 5 次, 则保持 $2.5U_N$ 的电压 10s	
5.2 最终测量	电容量: 1kHz 损耗角正切: 1kHz	$ \Delta C/C \leq 0.5\%$ $\Delta \tan \delta \leq 1.1 \times \text{初始} \tan \delta + 0.0001$
6. 初始测量	电容量: 1kHz 损耗角正切: 1kHz	
6.1 温度快速变化试验	试验 Nb $T_{max} = 85^\circ\text{C}$ 持续时间: 2h $T_{min} = -40^\circ\text{C}$ 持续时间: 2h 5 次循环, 中间转换时间 $\leq 3\text{min}$	
6.2 最终测量	电容量: 1kHz 损耗角正切: 1kHz	$ \Delta C/C \leq 2\%$ $\Delta \tan \delta \leq 0.015$
7. 初始测量	电容量: 1kHz 损耗角正切: 1kHz	

测 试 项 目	检测方法	判定标准
7.1 热稳定试验	环境温度：70℃ 试验电流：1.1I _{max} 测试频率：10kHz 持续时间：48h	在最后6个小时，温升的增加量 $\Delta T < 1^{\circ}\text{C}$
7.2 最终测量	电容量：1kHz 损耗角正切：1kHz	$ \Delta C/C \leq 2\%$ $\Delta \tan \delta \leq 0.015$
8. 初始测量	电容量：1kHz 损耗角正切：1kHz	
8.1 耐久性试验	1.3U _{RMS} , 85℃, 1000h 电容量：1kHz 损耗角正切：1kHz	
8.2 最终测量		$ \Delta C/C \leq 3\%$ $\Delta \tan \delta \leq 0.015$

■ 注意事项

(1) 由于电容器自身不含有放电电阻或放电线圈，可能存有致命的残余电荷，因此在接触前必须对电容器进行充分放电，以确保人员安全。

(2) 电容器不适宜贮存或运行在腐蚀性的空气环境中，特别是存在氢气物、硫化物、酸、碱、盐、有机溶剂或类似物质时。

(3) 在电容器运行期间，建议对电容器进行定期检查与维护（特别是导电端子的连接与外部绝缘），以确保导电端子的电气连接无松动，且与其他带电部件之间不存在打火，漏电以及其他潜在的危险。

(4) 若电容器运行在海拔 2000m 以上的区域时，需要评估高海拔对电容的散热、电气绝缘等影响，有必要时应采取针对措施，如增加强迫冷却装置、增强绝缘或降额使用等。

(5) 若有任何其他问题，请与我司技术服务部门联系